



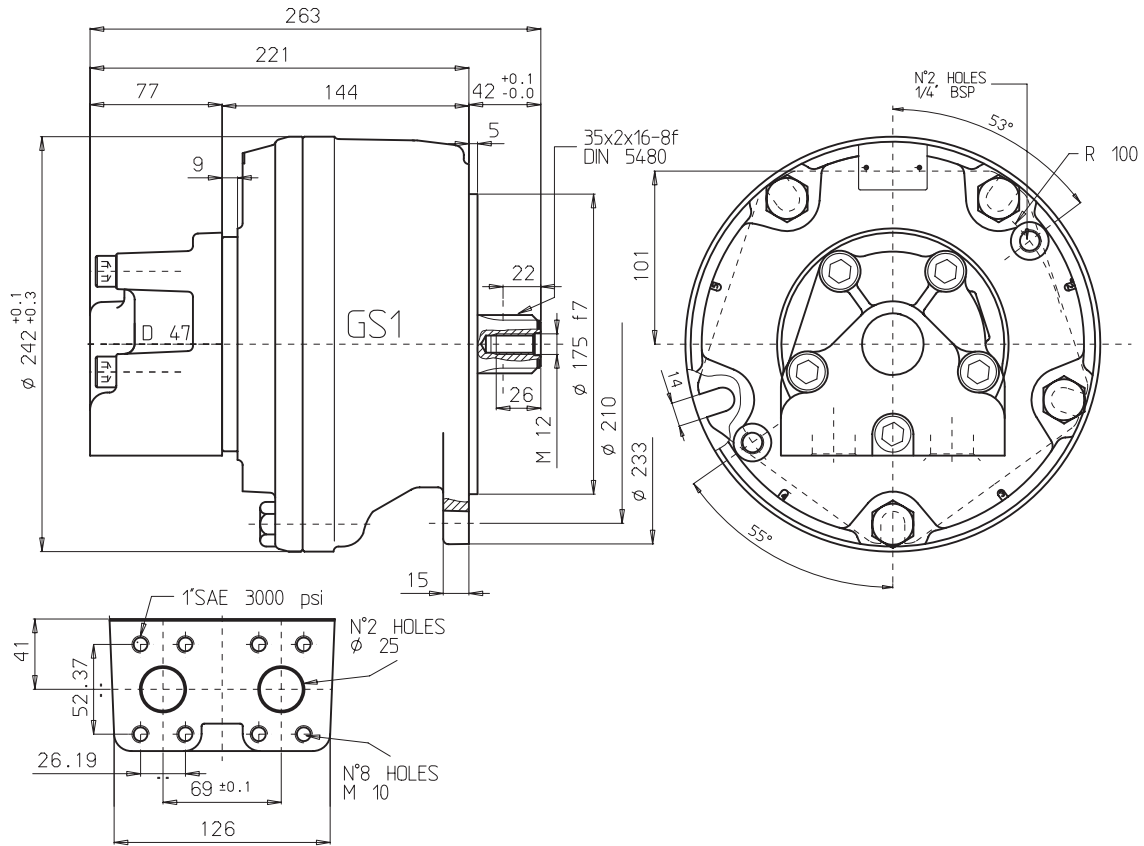
GS1			100	150	175	200	220	250
Displacements	<i>Cilindrata</i>	cm <sup>3</sup> /rev	99	154	172	201	221	243
Alesaggio Ø	<i>Bore Ø</i>	mm	28	35	37	40	42	44
Stroke	<i>Corsa</i>	mm	32	32	32	32	32	32
Specific Torque	<i>Coppia Spec.</i>	Nm/bar	1.54	2.40	2.68	3.14	3.51	3.80
Cont. Pressure	<i>Press. Cont.</i>	bar	250	250	250	250	250	250
Peak Pressure	<i>Press. Picco</i>	bar	425	400	375	350	350	350
Cont. Speed	<i>Velocità Cont.</i>	rpm	1000	1000	900	800	750	700
Max. Speed	<i>Velocità Max</i>	rpm	2750	2200	1800	1500	1300	1250
Peak Power	<i>Potenza Picco</i>	kW	70	70	70	70	70	70

Max. freewheeling speed:	2800 rpm			<i>Velocità max. in folle:</i>	2800 giri/min		
NB: Vacuum freewheeling with inlet port closed				NB: Funzionamento in "vacuum" con ingresso chiuso			
Weight:	approx	30 kg	66 lb	<i>Peso:</i>	ca	30 kg	
Motor casing oil capacity:		1 lit	61 cu.ins	<i>Capacità olio corpo motore:</i>	1 lit		
Max. casing pressure:	cont.	3 bar	42 psi	<i>Pressione max. carcassa:</i>	3 bar cont.		
	peak	6 bar	85 psi		6 bar picco		

= Preferred type

NB: Continuous or average working pressure should be chosen in function of the required service lifetime (see bearing lifetime).

NB: La pressione continua o media di lavoro va determinata in funzione della vita del motore (vedi vita cuscinetti).



### SHAFT OPTIONS

### ALBERI OPZIONALI

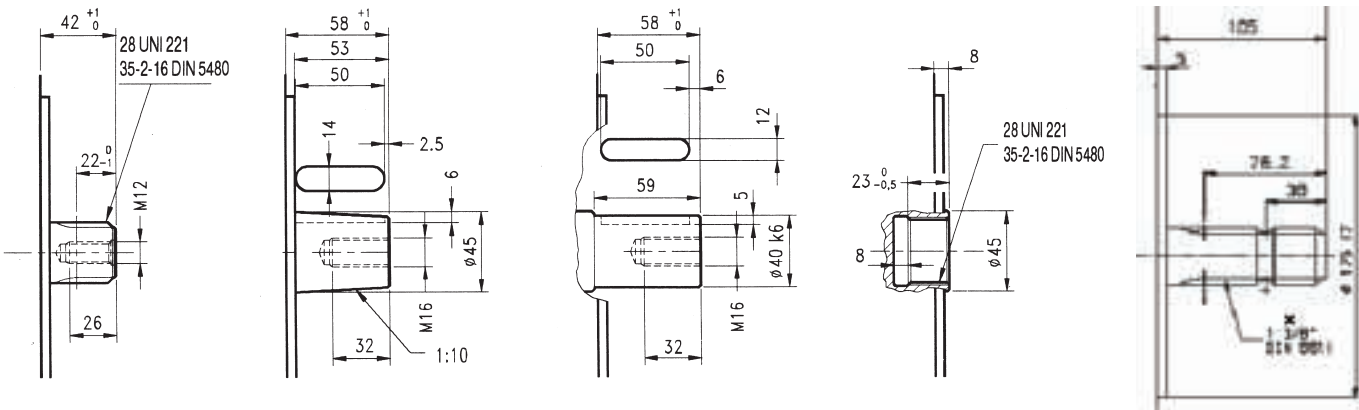
Splined UNI 221 1  
Calettato DIN 5480 7

Tapered 2\*  
Conico

Cylindrical 8\*  
Cilindrico

Internal spline DIN 5480 9  
Calett. Intern. UNI 221 3

PTO Shaft (optional) 5  
Albero tipo PTO (opzionale) 5

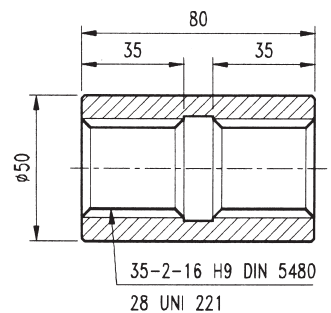


### SPLINE DATA - CALETTATURE

35-2-16 DIN 5480	
	<b>d0</b> $\varnothing 32.0$
	<b>d1</b> $\varnothing 35.0^{+0.520/+0}$ H14
	<b>d2</b> $\varnothing 31.0^{+0.160/+0}$ H11
	<b>A</b> $\varnothing 3.5$
	<b>da</b> $\varnothing 27.711$ H11
	<b>d3</b> $\varnothing 34.6^{0/-0.160}$ h11
	<b>d4</b> $\varnothing 30.6^{0/-0.520}$ h14
	<b>B</b> $\varnothing 4.0$
	<b>db</b> $\varnothing 39.000$ f8

28 UNI 221 (6-28-34 DIN 5463)	
	<b>d1</b> $\varnothing 28.0^{+0.021/+0}$ H7
	<b>d2</b> $\varnothing 34.1^{+0.160/+0}$ H11
	<b>A</b> $7.0^{+0.028/+0.013}$ F7
	<b>d3</b> $\varnothing 28.0^{0/-0.007/-0.020}$ g6
	<b>d4</b> $\varnothing 34.0^{0/-0.065/-0.160}$ h14
	<b>B</b> $7.0^{0/-0.013/-0.028}$ f7

### ADAPTORS MANICOTTI



## PERFORMANCE

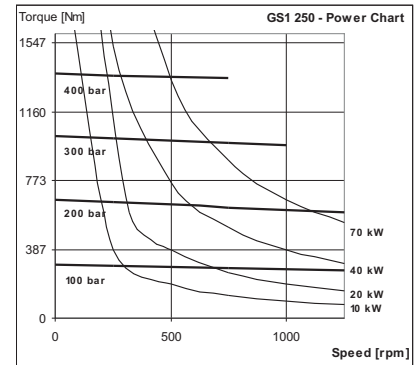
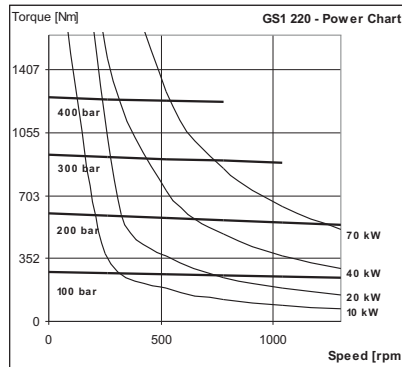
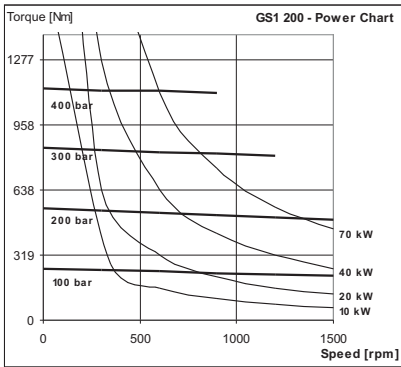
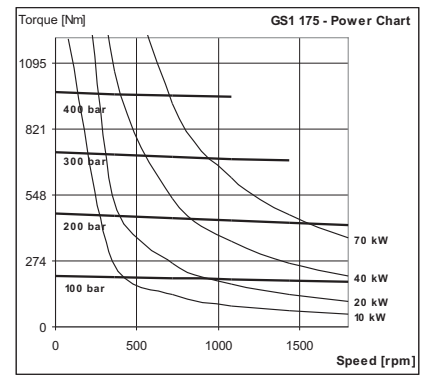
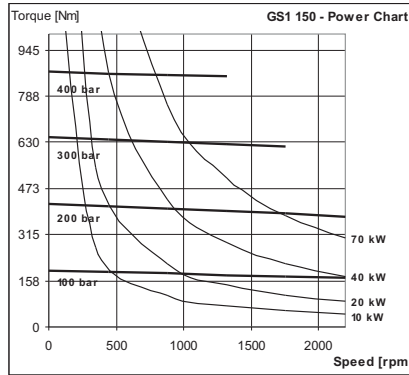
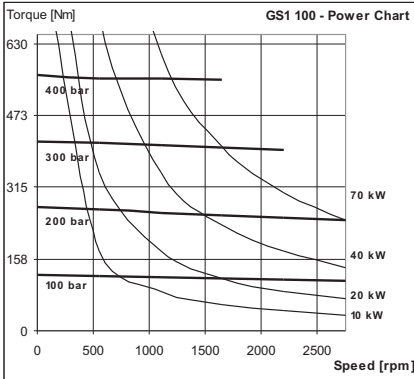
## CARATTERISTICHE

The graphs indicate the typical performance characteristics of the motors operating with mineral oil {standard ISO 68} .

I grafici si riferiscono alle caratteristiche dei motori operando con olio minerale {standard ISO 68}.

### Power Chart

### Grafici di potenza



### STARTING / STALLING TORQUE

The output torque of the motors does not fall off at stalling speed. The graphs above indicate the starting torque of the motors (torque at 0 rpm).

### COPPIA DI SPUNTO / STALLO

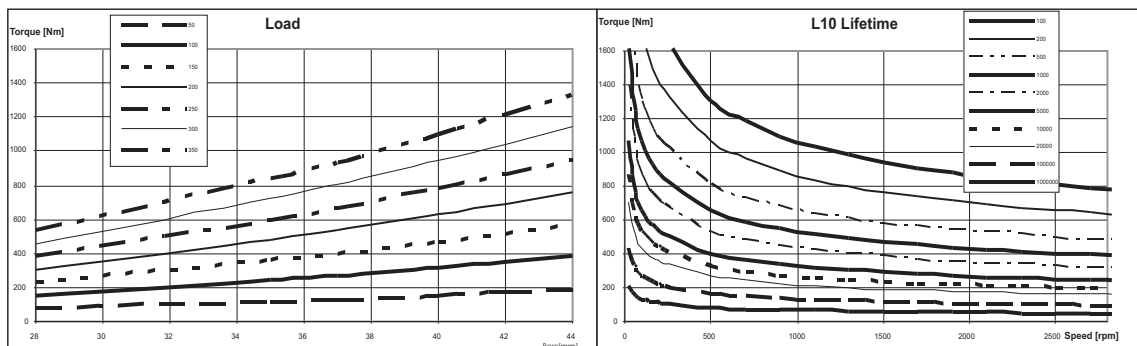
La coppia erogata dal motore non diminuisce in prossimità della velocità di stallo. I grafici indicano la coppia di spunto dei motori (coppia a 0 rpm)

### BEARING LIFETIME (See page14 )

The following graph is relative to H bearings' configuration (see page 23,"order codes",point 3)

### VITA CUSCINETTI (vedi pagina 14)

Il grafico seguente si riferisce alla configurazione di cuscinetti H (vedi pagina 23,"codici d'ordine", punto 3)



**\*\*Note:** please contact our technical department in order to define bearings' life calculation in specific applications.

**\*\*Nota:** si prega di contattare cortesemente il nostro ufficio tecnico per definire la vita dei cuscinetti in applicazioni specifiche.

**ORDER CODES**

**CODICI D'ORDINE**

GS1	<b>1</b>	<b>2</b>	<b>3</b>	<b>4</b>	+	<b>5</b>	<b>6</b>	;	<b>7</b>	<b>8</b>
-----	----------	----------	----------	----------	---	----------	----------	---	----------	----------

**MOTOR CODE**

**CODICE MOTORE**

- 1. **Nominal displacement** - see motor spec. table.
- 2. **Shaft option:**
  - 1 = male 28 UNI 221 (std)
  - 7 = male 35-2-16 DIN 5480
  - 9 = female 35-2-16 DIN 5480
  - 3 = female 28 UNI 221
  - 2 = tapered keyed Ø45x58
  - 8 = cylindrical keyed Ø40x58
  - 5 = PTO Shaft (optional)
- 3. **Bearings:**
  - H = roller bearings (std)
  - HGP = spherical roller bearing on motor cover and roller bearing on shaft output side
- 4. **Other options:**
  - U = without shaft seal
  - SV = shaft seal protection
  - VI = Viton seals
  - I = case press. relief valve 3 bar
  - A = high pressure shaft seal in motor body (15 bar max)
  - SBK = disc cage in spherical support
- 5. **Distributor:** D47 = standard
- 6. **Tachometer:**
  - K = prepared for tachometer
  - J = with tachometer coupling
- 7. **Direction of shaft rotation:** standard motors are supplied with clockwise rotation (viewed from shaft end) with flow in port A, out port B.
  - no code = clockwise rotation
  - L = anti-clockwise rotation
- 8. **Distributor cover position:** see page 8
  - no code = position DM1
  - DM = other position (DM2/3/4/5)

- 1. **Cilindrata nominale** - vedi tabella cilindrate.
- 2. **Opzioni albero :**
  - 1 = maschio 28 UNI 221 (std)
  - 7 = maschio 35-2-16 DIN 5480
  - 9 = femmina 35-2-16 DIN 5480
  - 3 = femmina 28 UNI 221
  - 2 = conico con chiavetta Ø45x58
  - 8 = cilindrico con chiavetta Ø40x58
  - 5 = Albero presa di forza (opzionale)
- 3. **Cuscinetti:**
  - H = cuscinetti a rulli (std)
  - HGP = cuscinetto a rulli di botte sul coperchio e cuscinetto a rulli sul corpo
- 4. **Altre opzioni:**
  - U = senza tenuta albero
  - SV = protezione tenuta albero
  - VI = Tenute in Viton
  - I = valv. sfianto 3 bar
  - A = anello per alta pressione nel corpo motore (15 bar max)
  - SBK = cuscinetto a strisciamento nel supporto sferico
- 5. **Distributore:** D47 = standard
- 6. **Contagiri:**
  - K = predisposizione per contagiri
  - J = con attacco contagiri
- 7. **Rotazione albero:** I motori sono forniti con rotazione in senso orario (visto dal lato albero) con flusso in ingresso in port A, in uscita port B.
  - nessun codice = rotazione in senso orario
  - L = rotazione in senso anti-orario
- 8. **Orientamento coperchio distrib.:** vedi pag. 8
  - nessun codice = posizione DM 1
  - DM . = altra posizione (DM2/3/4/5)

= Preferred type